



SALAS LIVSMEDELSKEDJA 2015

NULÄGESRAPPORT OCH ANALYS MED FOKUS PÅ PRIMÄRPRODUKTIONEN

Undersökningen genomförd 8 juni till 10 juli
av Jonatan Fogel och Hanna Wessling.

FÖRORD

Sala kommun har initierat en kartläggning av livsmedelsproduktionen och förädlingen av livsmedel i kommunen. Arbetsgruppen inom projektet har bestått av projektledare Jörgen Gustafsson samt projektmedarbetare Jonatan Fogel och Hanna Wessling. Projekttiden har varit avsatt till 5 veckor, 8 juni till 10 juli 2015.

SAMMANFATTNING

Salas livsmedelskedja är ett pilotprojekt som undersöker och kartlägger livsmedelsproduktionen samt förädlingen av livsmedel inom Sala kommun. Syftet med undersökningen är att sammanställa ett kunskapsunderlag som kan ligga till grund för framtida insatser som strävar mot hållbar livsmedelsproduktion och stärkt landsbygdsföretagande. Projektet bidrar även till att utveckla en metodik som kan användas vid liknande undersökningar, och undersöker därmed även användbarheten hos olika källor till information inom området.

Undersökningen visar att spannmålsproduktionen utgör den enskilt största produktionsinriktningen i kommunen. Ytterligare en betydande inriktning är köttproduktionen, där färre än en tiondel av producenterna står för mer än tre fjärdedelar av den totala volymen. Även mjölkproduktionen står för en betydande volym. Mängden produktionsenheter och volymen på dessa skiljer sig geografiskt över kommunen, vilket även mångfalden gällande produktionsinriktningar gör. Förädlingen är relativt liten i relation till primärproduktionen.

Livsmedelsproduktionen skapar även andra värden än de kommersiella. Dessa mervärden är såväl hälsomässiga som kulturella och miljömässiga, vilket ofta uttrycks som att hålla landskapen öppna.

INNEHÅLL

Förord.....	2
Sammanfattning.....	2
INLEDNING OCH SYFTE	4
UNDERSÖKNINGAR.....	8
Producenternas syn på framtiden för sin verksamhet.....	14
Metodutveckling	16
SAMLAD ANALYS.....	17
Salas produktion i jämförelse med konsumtion och fritidsodling.....	18
Vad kan göras mer?.....	20
Slutdiskussion.....	20
BILAGA 1. KUNSKAPSKARTA ÖVER KÄLLORNA.....	23

INLEDNING OCH SYFTE

Den lokala livsmedelsproduktionen utgör en tillgång och är en viktig resurs för kommunen ur flera olika aspekter. Två av dessa är arbetet med att uppnå en mer hållbar utveckling och ett stärkt landsbygdsföretagande. Förstudien till "Grönt kompetenscentrum Sala"¹ visade dock att det i dagsläget saknas en samlad bild av hur livsmedelskedjan i Sala ser ut. En kartläggning av den lokala livsmedelsproduktionen och förädlingen av livsmedel i kommunen kan utgöra en strategisk kunskapsgrund för insatser som strävar mot stärkt landsbygdsföretagande. En sådan kartläggning kan även underlätta det vidare arbetet med frågor som rör hållbar livsmedelsproduktion och förädling utifrån en grundläggande kunskap om kommunens specifika förutsättningar och resurser.

Salas livsmedelskedja är ett pilotprojekt som syftar till att utveckla en metodik för inventering av livsmedelsproduktionen i svenska kommuner och undersöker hur möjligheten att inhämta information om detta ser ut i dagsläget. Det syftar även till att öka kunskapen kring den lokala livsmedelsproduktionen i Sala samt att skapa en kunskapsmässig grund till en mer komplett helhetsbild av denna - vilka producenterna är, vad produceras i vilka volymer och var i kommunen denna produktion är lokaliserad.

KÄLLOR

Den sammanställda informationen har hämtats direkt från producenter och livsmedelsförädlare genom personliga intervjuer och telefonsamtal. En strävan i projektet har varit att all information som inhämtas angående produktionen i första hand ska lämnas av producenten själv och att alla producenter skall kontaktas. Det är alltså frågan om en totalundersökning.

Uppgifter om producenter och förädlare i Sala kommun har hämtats från namn- och adressregister över ägare av jordbruksmark eller verksamheter relaterade till livsmedelsproduktion- och förädling från Jordbruksverket (SJV), KRAV:s medlemsregister, LRF:s regionordförande, Företagarcentrum i Sala samt miljöenheten i Sala kommun som ansvarar för livsmedelstillsynen. Dessa uppgifter har sedan kompletterades med liknande material från Bolagsverket, Länsstyrelsen i Västmanlands län, samhällsbyggnadskontoret i Sala kommun, Bondens egen marknad i Sala, Smaka på Västmanland, Eldrimner och Statens Veterinärmedicinska Anstalt (SVA).

I de fall producenten inte varit anträffbar har befintlig information från ovan nämnda register använts.

AVGRÄNSNINGAR

Följande frågeställningar har valts för att avgränsa denna rapport:

- Hur ser livsmedelsproduktionen och förädlingen ut i Sala kommun med avseende på aktörer, produktionens volym och lokalisering?
- Hur ser producenterna på framtiden för sin verksamhet?
- Hur kan andra aktörer gå tillväga för att genomföra undersökningar liknande denna?
- Vilka källor är lämpliga att använda för att inhämta information om relevanta aktörer?

¹ Sala kommun Dnr 2015/325.

Undersökningen är geografiskt avgränsad till Sala kommun. Vad gäller typen av produktion avgränsar sig undersökningen till livsmedelsproduktion för avsalu, men omfattar även viltkött. Kartläggningen börjar med primärproducenterna och går vidare med förädling² vilket är gränsen för projektet med avseende på tid, även om de andra länkarna i kedjan som distribution, handel och konsumtion är intressanta att kartera i ett framtida projekt.

TILLVÄGAGÅNGSSÄTT

Projektets praktiska del har baserats en undersökning av produktionen och förädlingen av livsmedel inom kommunens gränser samt var dessa produkter levereras. Denna information har sammanställts till ett sökbart grundmaterial med ett brett användningsområde, och presenteras även geografiskt i kartmaterial med tillhörande faktadel.

Undersökningen består av en kartläggning av livsmedelsproduktionen inom kommunen i dagsläget, som även är kompletterad med ett framtidsperspektiv där de tillfrågade producenterna har fått göra en uppskattning av hur produktionen förväntas se ut i framtiden. Undersökningen utgår ifrån producenterna själva och information de har delgett under möten och via telefon. Inget specifikt urval har gjorts, utan det är en totalundersökning där alla livsmedelsproducenter samt livsmedelsförädlare i Sala kommun kontaktats. Den information som inhämtats redovisas som aggregerade data i både tabellform och kartor, samt i löpande text.

De aspekter av livsmedelsproduktionen som kartläggs är vem producenten är, var produktionen är lokaliserad, huvudsaklig inriktning och volym på produktionen, samt avsättning. Även frågor kring eventuell bi-produktion, samt volym och avsättning på denna. Utöver detta har även uppgifter om antalet verksamma inom den aktuella produktionen efterfrågats. Detta för att få en grov uppskattning av hur många som sysselsätts inom jordbruket i kommunen i relation till vad som produceras.

Projektet omfattar även en huvudsakligen teoretisk del, vilken utgörs av utvecklandet av den metodik som använts för kartläggningen. *Salas livsmedelskedja* är ett pilotprojekt som även syftar till att kartlägga och skapa en helhetsbild av den komplexa kunskapsbild och "informationskarta" de myndigheter och organisationer som ansvarar över olika överlappande områden vad gäller livsmedelsproduktion utgör.

Undersökningen, vilken vi här kan se har kommit att utgöras av två skilda fält, ligger till grund för en analys av nulägesituationen vad gäller den faktiska produktionen inom kommunen och vilken information kring denna som finns tillgänglig i dagsläget och för vem.

Inför projektet har sökningar efter befintligt material kring tidigare liknande studier gjorts. Thomas Norrby, statskonsulent i landsbygdsutveckling, och Katarina Pettersson, forskare och programstudierektor för agronomprogrammet med inriktning mot landsbygdsutveckling vid SLU, kontaktades för att genom ett möte ge information av det aktuella kunskapsläget inom området.

Därefter har material som kan tänkas ha relevans för projektet sökts via Epsilon, SLU:s system för publicering av publikationer som produceras vid universitetet, utan framgång. Arbetet med att inför

² Den livsmedelsförädling som undersökts inom ramen för projektet är förädling av den primära produkten.

projektets uppstart skapa en översikt av forskningsområdet resulterade i att inga tidigare studier eller undersökningar som varit relevanta att använda som grund för denna kartläggning påträffats.

Innan projektets början beställdes material ut från SJV och KRAV:s medlemsregister. I samband med projektets uppstart kontaktades sedan ordförande för LRF Mälardalen, för att berätta om livsmedelsproduktionen inom Sala kommun ur sitt perspektiv som representant för lantbrukarnas riksförbund. Ytterligare ett syfte med mötet var att informera om målet med att förbundets medlemmar kontaktas i samband med projektet. Därifrån förmedlades kontakt med ordförande för respektive lokalavdelningar i kommunen, som kunde berätta generellt om sina lokalområden och i sin tur förmedla kontakt med medlemmar som har aktiva livsmedelsproduktioner.

Initialt kontaktades även Företagarcentrum i Sala samt miljöenheten i Sala kommun som ansvarar för livsmedelstillsynen. Företagarcentrum i Sala delgav sitt medlemsregister sorterat på jordbruksföretag. Från miljöenheten i Sala kommun inhämtades ett register med livsmedelsförädlare, för vilka kommunen ansvarar över livsmedelstillsynen. Uppgifterna från SJV om vilka som får jordbruksstöd kompletterades sedan med material från Bolagsverket som tillhandahölls av Företagarcentrum Sala, Länsstyrelsen i Västmanlands län, samhällsbyggnadskontoret i Sala kommun, Bondens egen marknad i Sala,³ Smaka på Västmanland,⁴ Eldrimner,⁵ Statens Veterinärmedicinska Anstalt (SVA), Salaortens biodlarförening. Materialet jämfördes och sammanställdes till en enhetlig grundlista med SJV:s lista baserad på stöd som bas, då denna visade sig vara mest heltäckande och senast uppdaterad (se bilaga 1).

Från Länsstyrelsen i Västmanlands läns vilthandläggare hämtades information om antalet kronhjort som skjutits de senaste tre åren. Från www.algdata.se som drivs av Länsstyrelserna hämtades antalet älg som skjutits de senaste tre åren. Därefter räknade vi ut ett snitt på antalet djur skjutna per år.

Utifrån dessa register och informationskällor rörande produktionsenheter har vi nått de primära källor som ligger till grund för registret, vilka i första hand är verksamhetsledare till den produktion som beskrivs. I de fall dessa inte har gått att nå har tillgänglig information från ovan nämnda register använts.

Utifrån kunskapsläget från alla kända källor kontaktades de producenter samt livsmedelsförädlare som fanns med i materialet via telefon för att skapa en grundläggande och tillförlitlig nulägesbild av deras verksamhet, kompletterad med ett framtidsperspektiv. I de fall inte kontaktuppgifter gått att hitta, skickades brev med post där frågorna presenterades tillsammans med kontaktuppgifter för svar. Ett fåtal har valt att inte delge uppgifter rörande sin produktion. Det har inte gjorts något urval i inventeringen. Vi har genomfört en totalundersökning där samtliga livsmedelsproducenter i kommunen personligen söktes, för att låta dem själva berätta om sin egen produktion.

I arbetet med att sammanställa uppgifterna från registret till denna rapport har den inhämtade informationen sorterats på produktionsinriktning, lokalisering, markanvändning och volym på produktionen. Därefter har resultatet sammanställts och analyserats.

³ <http://marknader.bondensegen.com/producenter.php?markID=20&&marknad=Sala%20torg&&stad=Sala>

⁴ <http://smakapavastmanland.se/>

⁵ <http://www.eldrimner.com/>

Även försörjningsgraden av verksamheten efterfrågas, för att även här få en bild av huruvida det är möjligt att försörja sig på olika typer livsmedelsproduktion och i vilken utsträckning. Dessa siffror är inte exakta, vilket till stor del beror på jordbrukets särskilda förutsättningar och variationen i arbetstimmar över året, men ger en övergripande bild av hur stor andel av producenterna som har möjlighet att försörja sig på jordbruket och hur många som gör det på fritiden utöver ett heltidsjobb, eller arbetar trots att de gått i pension.

I kartläggningen är de olika inriktningarna på produktion uppdelade i spannmål, nötkött, får- och lammkött, griskött, mjölk, ägg, samt grönsaker och fruktodling. Kategorierna är huvudsakligen baserade på FN:s rekommenderade varugrupping SITC (Standard International Trade Classification), med undantaget att vi varit mer specifika i de fall vi har en småskalig produktion där vi ser flera värden för kommunen med att ha mer detaljerade beskrivningar av produktionen. Vi har inte delat upp spannmål i bröd- och fodersäd då det är svårt att säga vart avsetningen kommer att ske, och vilka krav den skördade produkten uppfyller.

ANTAL PRODUCENTER SAMT BORTFALLSANALYS

Undersökningen omfattar totalt 515 poster, varav 214 utgörs av livsmedelsproducenter, 13 livsmedelsförädlare samt 176 vilka klassas som "övrigt användande av jordbruksmark". Undersökningen gav även 10 nedlagda produktioner eller flyttade där det inte finns ambition att återuppta produktionen. Av de 515 personer som sökts har 102 ej gått att nå under den period projektet bedrivits. Vi har därav ett bortfall gällande personer med stöd från Jordbruksverket för användande av jordbruksmark på strax under 20 %. Av dessa 20 % erhåller över 90 % ett stöd som är långt under genomsnittet för registret, vilket visar på att bortfallet gällande livsmedelsproduktion är betydligt lägre än 20 %. Spridningen av de sökta är över hela Sala kommun utan något tydligt mönster eller urval.

UNDERSÖKNINGAR

VOLYM

Det samlade resultatet av den totala mängden livsmedel som produceras i respektive produktionsinriktning inom kommunen redovisas i tabellen nedan.

Tabell 1. Årlig mängd livsmedel som producerats inom Sala kommun baserat på uppgifter inhämtade 2015.

Spannmål	48000 ton
Mjök	15000 ton (15 miljoner liter)
Rotsaker	51 ton
Tomat	40 ton
Ägg	2,3 ton (33000 st)

Utöver denna produktion produceras det även från två äppelodlingar varav den ena uppgår till 50 nyplanterade äppelträd, björksav, honung och tre kända koloniträdgårdsföreningar inom kommunen.

Tabell 2. Antal djur som uppskattas gå till slakt per år från Sala kommun baserat på uppgifter inhämtade 2015.

Djurslag	Antal djur
Gris (slakt)	12809
Nöt (Slakt)	2081
Lamm (slakt)	719
Vilt	605*

* Varav älg 410 st, vildsvin 120 st, kronhjort/dovhjort 75 st. Småvilt ej inräknat.

Tabell 3. Förädlarnas produktion inom Sala kommun. Inläggningar avser förädlade trädgårdsväxter och grönsaker.

Rapsolja	1,8 ton (2000 liter)
Kebab	700 ton
Bageri*	450 ton
Förädlat spannmål	90 ton
Getost	3,5 ton
Inläggningar	1 ton

Notis: *Bageri avser mängden inköpt mjöl per år (har uppgifter från en, den största producenten, av tre).

PRODUKTIONSINRIKTNING OCH PRODUCENTER

Av de totalt 214 producenterna odlar 120 stycken, 56 % av totala antalet producenter, spannmål som sin primära inriktning för avsalu. Utöver det har 28 producenter spannmål som biprodukt för avsalu. Dessa är i huvudsak lantbrukare som producerar spannmål som foder till sina djur och säljer om de får ett överskott. Sammataget finns det 148 spannmålsproducenter, 69 % av det totala antalet producenter, inom Sala kommun.

De vanligast förekommande grödorna är brödvete, grynhavre och vårvete. Raps och ärt är vanliga biprodukter då producenterna odlar i system med en varierad växtföljd. Enligt statistik från SCB och Jordbruksverket är andelen växtodlingsföretag i Västmanland generellt sett större än riksgenomsnittet.⁶ Storleken på spannmålsproduktionen per produktionsenhet är varierande där det inte går att se något tydlig mönster i vilken storlek på produktionen som är dominerande. Spannmålsskörden för producenterna varierar mellan 5 ton per år och 3000 ton per år. En viss andel av den spannmål som odlas blir till djurfoder, men exakt hur stor denna andel är svårt att säga.⁷

Ytterligare en stor produktionsinriktning i Sala är animalieproduktionen. Undersökning visar att det finns 72 producenter, 33 % av totala antalet, som bedriver köttproduktion inom Sala kommun. Det slaktas uppskattningsvis 16 100 djur som är helt eller delvis⁸ uppväxta i Sala kommun varje år och den totala konsumtionsvikten av köttproduktionen inom Sala kommun uppskattas till 805 ton kött per år.⁹

Tabell 4. Antal producenter i Sala kommun som har djur som primärproduktion sorterat efter djurslag, samt det totala antalet djur som går på slakt per år. Vidare visar tabellen för hur många producenter slaktdjuren är en biprodukt.

Inriktning	Primärproducenter	Antal djur	Biprodukt	Antal djur	Tot. antal djur
Gris	4	12800	2	9	12809
Får	2	18			18
Lamm	16	659	2	60	719
Nötdjur	23	1631	25	450	2081
Höns			2		
Älg		410			410
Kronhjort		45			45
Dovhjort		30			30

⁶ Jordbruksstatistik årsbok 2014, s.56.

⁷ Svårigheten består i variationen i kvalitet på årets skördar, samt att förutse denna.

⁸ Osäkerheten är kring vilda djur samt att vissa producenter köper in ungdjur som de föder upp. Det finns även fall där producenten skickar iväg sina ko-kalvar och tar tillbaka dem när de är redo för att producera mjölk.

⁹ Beräknat på slaktvikterna: 720 lamm á 16 kg, 12 800 grisar á 80 kg, 2100 nöt á 250 kg, vikten av Älg, kron- & dovhjort antal djur i varje kategori hämtad från www.lansstyrelsen.se. Summan är delad med två för att få ut konsumtionsvikten.

Vildsvin		120			120
Tot. antal djur		15713		519	16232

Källa: Antal djur är en sammanräkning baserat på producenternas uppgifter inhämtade 2015.

Utöver detta föds det upp 7000 smågrisar som säljs för vidare uppfödning.

Undersökningen visar att två av de producenter som har nötdjur som primärproduktion skiljer sig från de övriga vad gäller produktionsvolym, med 500 respektive 600 djur till slakt per år. För samtliga övriga nötdjursproducenter är motsvarande siffra under 100 där mer än hälften av dessa slaktar under 30 djur per år.

Grisproduktionen sticker ut från den övriga animalieproduktionen i kommunen i och med att samtliga producenter har stor produktion med över 2500 grisar per år. Det finns dock två producenter som har grisproduktion som bisyssla och i dessa fall rör det sig om en småskalig produktion vid sidan av andra verksamheter.

Produktion av får- och lammkött bedrivs främst för eget husbehov eller för andra syften så som att hålla markerna öppna. Två av 18 lamm- och fårproducenter producerar i ett mer renodlat kommersiellt syfte med fler än 100 slaktdjur per år.

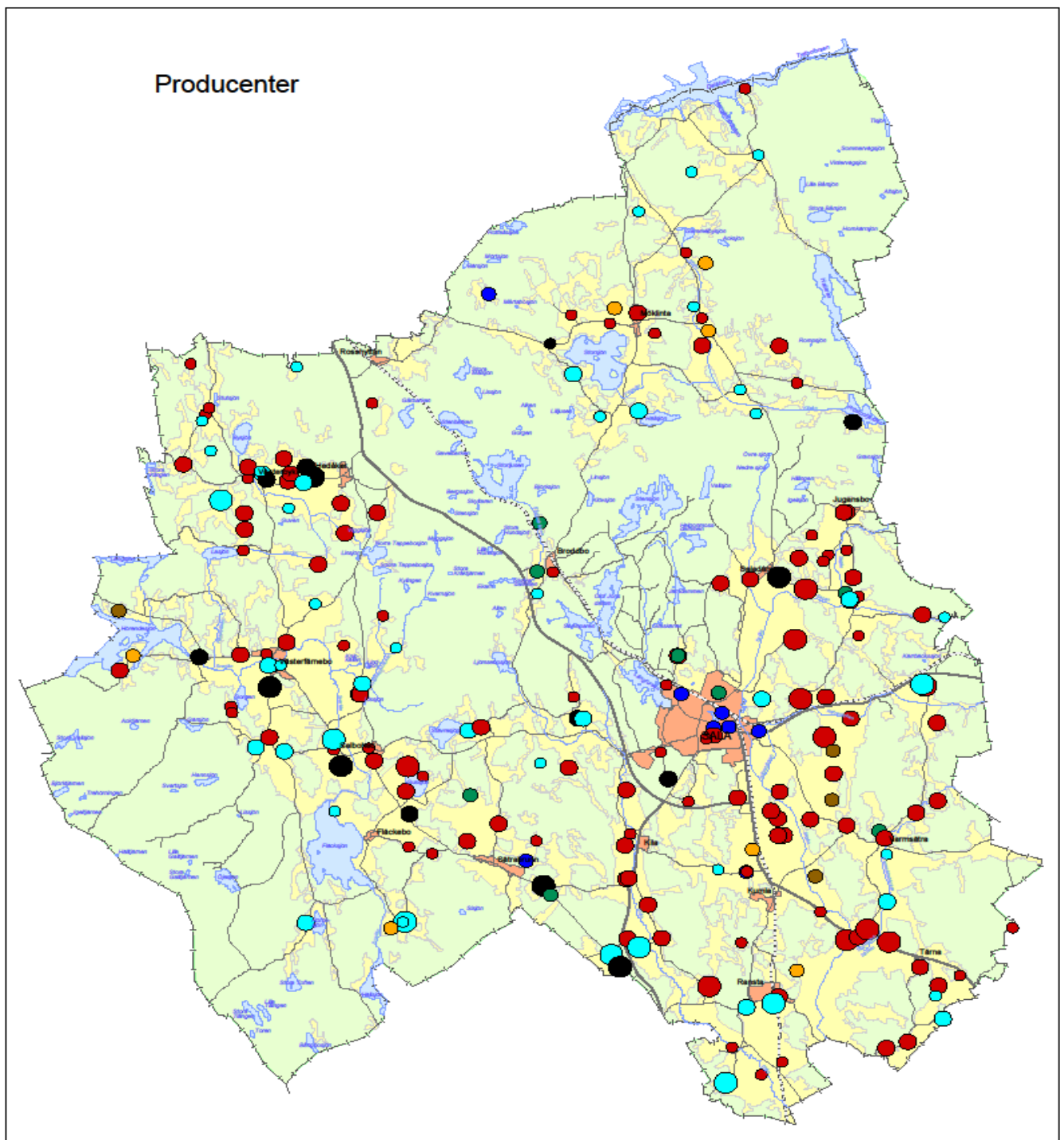
Av de totalt 72 producenter som har djur, har 24 av dessa djuren främst för att hålla landskapet öppet och för eget husbehov. Av dessa har tre producenter även ett flertal olika djurslag. Det är även två lammproducenter som har fåren för vallningsträning av hundar. De djurproducenter som har färre djur, har generellt sett djuren i andra syften än för enbart köttproduktion. Detta kan till exempel röra livskvalitet, tradition, kultur och naturvärden så som öppna landskap.

Antalet mjölkproducenter uppgår till 14 stycken. Storleken på mjölkproduktionen varierar mellan 65-3600 ton per år, där vi kan se en trend där det finns sex producenter som producerar mer än 1000 ton mjölk per år, fem producenter som producerar 300 ton eller mindre per år och två producenter på cirka 600 ton vardera. Alla mjölkproducenter är också nötdjursproducenter där tjurkalvar och uttjänata mjölkkor går som slaktdjur.

Det finns sju grönsaksodlare i kommunen, varav tre av dem odlar för kommersiellt syfte och de andra fyra för husbehov eller för en egen mindre verksamhet. Det finns två större grönsaksodlare i kommunen. Den ena är inriktad på växthusodling och i första hand tomatodling med en skörd på cirka 40 ton per år. Den andra producenten är inriktad på rotsaksodling med en ungefärlig skörd på 50 ton per år. Det finns även två fruktodlingar med inriktning på äpplen som befinner sig i en uppstartsfas.

Övrig produktion inom Sala kommun är inriktad mot djurfoder, grönsaksodling på friland och i växthus, två nystartade äppelodlingar, bi-odling, björksav, industrihampa, ägg och fritidsodlingar med tre koloniträdgårdsföreningar.

Figur 1. Kartbild över Salas livsmedelsproducenter



Djur	Mjök	Spannmål	Foder	Frukt/Grönt/Rotsaker	Övrigt	Förädlare
1 - 20 st	1 - 100 ton	1 - 100 ton				
21 - 100 st	101 - 1000 ton	101 - 500 ton				
101 -	1001 -	501 -				

AVSÄTTNING

Resultatet av undersökningen visar att den enskilt största produktionen rör spannmål och den främsta avsättningen är belagd till Lantmännen. Det är svårt att veta hur stor del av den spannmål som produceras som förädlas eller konsumeras i kommunen, då den ofta säljs vidare mellan olika aktörer av marknadsmässiga skäl.

Kött levereras främst till närliggande slakterier som exempelvis Sörby Slakteri & Styck AB, Lövsta Kött, Faringe kött & slakt AB samt Landerstedts Slakteri AB. Nio producenter gör återtag av vissa delar av slaktdjuren och säljer det själva till privata kunder. Den återtagna volymen har huvudsakligen en lokal avsättning.

Avsättningen för mjölken är i huvudsak till Grådö mejeri, producenterna med lägre produktionsvolym levererar till Arla.

Den småskaliga grönsaksodlingen som finns säljs främst lokalt, bland annat via Bondens egen marknad på torget i Sala. Det finns ett par nyuppstartade verksamheter som rör frukt- och grönsaker, där konceptet är självplockning.

LIVSMEDELSFÖRÄDLING

Undersökningen visar att livsmedelsförädlingen inom Sala kommun är liten. Förädling av spannmål som exempelvis bageriproduktion och kvarn är den vanligast förekommande förädlingen. Det finns en stor förädlare av kött till rått- och grillat kebabkött inom Sala kommun, som levererar inom hela Sverige och till Spanien. Det finns även en förädlare som producerar kallpressad rapsolja, en förädlare som vidareförädlar sina växthusodlade grönsaker, i huvudsak tomater. Det finns utöver detta en getostproducent som dock flyttar produktionen till Stockholmsområdet i slutet av sommaren. Den övriga förädlingen är inriktad mot trädgårdsprodukter som exempelvis torkade kryddor, sylt, saft, marmelad och läkemedel samt förädling genom catering av egenodlade produkter.

Den förädling som finns är väl spridd med olika inriktningar. Detta i kombination med omfattande produktion av råvaror och närhet till stora avsättningsmarknader ger goda förutsättningar för en ökad förädlingsgrad av livsmedel i Sala.

GEOGRAFISK SPRIDNING

Kartbilden visar en jämn fördelning av producenter på Sala kommuns tillgängliga åkermark, där producenter med storskalig volym på produktionen finns representerade över hela kommunen men i något mindre utsträckning i den norra delen.

Geografiskt sett karaktäriseras sydöstra Sala av stor spannmålsproduktion med inslag av viss köttproduktion, samt en mjölkproducent. I västra delen av kommunen finns en stor variation i såväl inriktning som volym på produktion, med en stor koncentration av producenter kring Västerbykil i förhållande till åkerarealen. Produktionen i norra Sala utgörs i högre utsträckning av småskaliga producenter, med varierad produktionsinriktning.

De två livsmedelsförädlare med störst produktion i kommunen har sina verksamheter belägna i Sala tätort. De övriga är geografiskt spridda över kommunen.

ÖVRIGT ANVÄNDANDE AV JORDBRUKSMARK

Varje person som erhåller någon form av stöd för sin mark, produktion eller verksamhet från Jordbruksverket och är bosatt i Sala kommun har kontaktats via telefon, och i de fall kontaktuppgifter inte funnits att tillgå, har brev skickats. Detta medför att undersökningen även ger en god bild av användandet av jordbruksmark i kommunen.

43 % av de vi har kontaktat som är ägare till jordbruksmark bedriver inte själva någon livsmedelsproduktion på sin mark. Det kan däremot vara andra som brukar den utarrenderade jordbruksmarken, vilket undersökningen visar i många av fallen, men vi kan inte fastslå förhållandet och omfattningen av livsmedelsproduktion eller annan markanvändning så därför har vi klassat den som enbart utarrenderad. Se tabell 1 nedan för olika markanvändning inom Sala kommun:

Tabell 5. Övrig användning av jordbruksmark inom Sala kommun baserat på kontakt med markägare utifrån Jordbruksverkets lista baserad på stöd.

<i>Utarrenderad</i>	63
<i>Vallodling</i>	44
<i>Betesmark</i>	40 (varav 23 är hästar)
<i>Träda</i>	28
<i>Övrig markanvändning</i>	2

Utarrenderad mark kan brukas av annan aktör och kan därför vara aktiv jordbruksmark. Vallodling kan vara hästfoder eller grön gödsling. Övrig markanvändning är Energiskog och viltåker. En aktör kan ha fler inriktningar, men har placerats i kategorin som utgör den huvudsakliga användningen.

Resultatet av undersökningen visar att det utöver direkt livsmedelsproduktion är vanligt förekommande att jordbruksmark används till vallodling, är lagd i träda eller nyttjas som betesmark för t.ex. hästar. Mönstret av övrigt användande av jordbruksmark är att denna är jämt fördelad över Sala kommun på de platser där det även sker produktion.

ANTAL VERKSAMMA OCH FÖRSÖRJNINGSGRAD

Resultatet av undersökningen visar att det finns 342 personer verksamma inom produktion och förädling i Sala kommun. Den siffran inkluderar inte inkomst eller försörjningsgrad utan visar enbart på hur många individer som är verksamma inom livsmedelsproduktion eller förädling i kommunen. Resultatet av undersökningen är att det är många som driver sin jordbruksverksamhet vid sidan av en annan fast inkomst. Ett 30-tal producenter driver en verksamhet där de har någon anställd och

resterande verksamheter drivs av en enskild aktör eller som familjejordbruk. I många fall är en äldre generation fortfarande med i driften trots att de gått i pension. Detta visar att det är en nödvändighet för många som har en fast inkomst vid sidan av jordbruket att få hjälp och stöd från familjemedlemmar för att kunna fortsätta att ha verksamheten kvar.

Inom spannmålsodlingen har 13 av de 120 lantbrukare vilka har spannmål som primär produktion 100 % försörjningsgrad på alla verksamma i lantbruket, det är oftast producenten själv men i några av fallen är det även någon anställd. Det är 50 % procent av spannmålsproducenterna som enbart har en verksam samt att det är bara några få som har någon anställd och resten är familjejordbruk där det kan vara två generationer som är verksamma. Även för de producenter som har djuruppfödning som primärproduktion är det få som har 100 % i försörjningsgrad. Däremot så har alla producenterna med grisar upp mot 100 % i försörjningsgrad för alla verksamma, även antalet anställda är flera, vilket skiljer sig från de andra produktionsinriktningarna.

Inom mjölkproduktionen är bara två av producenterna ensamma i driften medan övriga producenter har flera familjemedlemmar som är verksamma eller så har producenten anställda inom verksamheten. Bilden är att nära 100 % i försörjningsgrad för alla verksamma inom mjölkproduktionen.

Antalet verksamma inom frukt och grönsaksodling är få och därför är det svårt att ge en bild av försörjningsgraden. Vi ser att det finns två med fler än en verksam och ingen av dessa har 100 % försörjningsgrad för sina anställda.

Antal verksamma inom förädlingen uppgår till 56 personer där en av förädlarna står för 35 av antalet.¹⁰ Försörjningsgraden hos alla verksamma inom förädlingen är nästan 100%.

Resultatet visar att det främst är inom förädling och djurhållning som det skapas en sysselsättning utanför verksamhetens ägarfamilj.

PRODUCENTERNAS SYN PÅ FRAMTIDEN FÖR SIN VERKSAMHET

Samtliga producenter och förädlare som kontaktats inom ramen för undersökningen har fått frågan hur de ser på sin framtida produktion och hur sannolikt det är att de antingen fortsätter som de gör nu, att de producerar mer eller någonting annat, att de kommer att dra ned på produktionen. De som inte har kunnat svara på frågan markeras som vet ej. Tidshorisonten är satt till fem år då detta är intervallet EU har i sina programperioder.

Tabell 6. Visar hur sannolikt producenten eller förädlaren bedömer att verksamheten kommer att fortsätta sin produktion som nu (neutral), utveckla- eller minska sin produktion. Siffrorna uttrycker både antal och procent.

Vad	Neutral	Utveckla	Minska	Vet ej	Totalt
Producent	103 (51,5%)	43 (21,5%)	24 (12%)	30 (15%)	200
Förädlare	4 (33%)	6 (50%)	2 (17%)	0 (0%)	12

¹⁰ Kompletta uppgifter saknas från två av de stora förädlarna.

Totalundersökningen visar att de producenter som ser att de kommer att fortsätta att producera som nu oftast anger följande anledningar:

Att de nyligen genomgått eller ska genomgå en generationsväxling.

Att de har produktionen som bisyssla och att de därför fortsätter som nu.

Att de producerar fram tills orken inte längre finns eller att de vill utöka, men yttre omständigheter så som ekonomi eller tillgång till mark gör att de inte kan utöka sin produktion.

Att de nyligen har gjort investeringar som måste finansieras.

Av de producenter som angett att de kommer att utveckla sin produktion, det vill säga producera mer eller någonting annat, så är det en stor majoritet, ungefär 60 %, som har angett att de kommer att utöka befintlig produktion med antingen mera mark, flera djur eller effektivare produktion. Därefter är det 30 % som angett att de vill utveckla sin redan befintliga produktion med exempelvis förädling av de producerade produkterna, producera flera olika produkter, producera andra mera ovanliga eller exklusiva sorter eller att öka kvaliteten på de produkter som redan produceras. Det är 10 % av producenterna som är mer inriktade på innovation med grunden i ett kretsloppstänk där producenterna ser positivt på ett samarbete med andra aktörer för att sluta bättre kretslopp där oftast näringsämnen är inblandade. Vi upplever att målet är att kunna producera mera men också att det ska vara bättre för miljön.

Undersökningen visar att de producenterna som angett att de på något sätt kommer att trappa ned eller avsluta produktionen gör det på grund av dålig lönsamhet eller ålder. Dessa aktörer är spridda över Sala kommun utan något tydligt geografiskt mönster. Det en stor andel av producenterna som har djur som kommer att avveckla hela verksamheten eller enbart produktionen som är kopplat till djuren och fortsätter med enbart spannmål, dessa utgör 42 % av dem som minskar eller avvecklar sin produktion.¹¹

De producenterna som angett att de inte vet hur deras framtida produktion kommer att se ut anger ofta att de är osäkra på yttre förutsättningar så som efterfrågan på produkterna, politik och föränderliga regler som i slutändan gör försörjningen osäker. Ett stort antal producenter i kommunen har just genomgått eller står inför ett generationsskifte där ett av barnen tar över produktionen. Samtidigt är många producenter redan pensionerade och saknar någon som tar över produktionen.

Inom förädlingen ser vi ett mönster där flera av aktörerna upplever en stor efterfrågan och att vidareutveckling av produktionen främst är inriktad mot kvalitetsökning och mer nischade produkter. De förädlare som angett att de kommer att fortsätta med sin produktion som de gör i dagsläget upplever att de nått en lagom nivå med de förutsättningarna de har.

I samtal med producenterna har den kommunala upphandlingen kommit upp. De flesta har efterfrågat möjligheten till att leverera till kommunala verksamheter. De har även ställt frågan om kommunen tar hänsyn till djurvälstånd eller enbart pris.

De producenter som inte producerar för ekonomisk lönsamhet har uttryckt att de upplever sig vara motarbetade, med höga krav, regler och kontroller i kombination med litet eller inget stöd för sin

¹¹ I antal utgör detta 10 producenter.

verksamhet från myndigheter. Önskan har främst uttryckts vara att kunna fortsätta med den småskaliga verksamheten som byggts upp och den inte försvåras av myndigheters krav anpassade för storskalighet. Då producenterna själva inte gör någon ekonomisk vinning i förhållande till den tid som läggs ned, medför den typen av produktion främst andra värden än de ekonomiska enligt producenterna själva.

METODUTVECKLING

Salas livsmedelskedja är ett pilotprojekt som utöver kartläggning av livsmedelsproduktion och förädling inom Sala kommun, även syftar till att undersöka lämpliga tillvägagångssätt för att utföra liknande undersökningar. Nedan följer en redogörelse för den metodik som använts.

Metoden för att samla in grundmaterial som kan ge en heltäckande bild av livsmedelsproduktionen i kommunen har delvis bestått av att samla in befintlig information ur register, offentliga som privata (se bilaga 1.) Utöver det har metoden baserats på att upprätta kontakt med lokala föreningar och aktörer och via dessa få kontakt vidare förmedlad till lokala producenter. Kontakten med "nyckelpersoner" i kommunen har utöver att komplettera den sammanställda informationen i de register som inhämtats skapat legitimitet i kontakten med aktörerna och förankrat syftet med projektet hos dessa.

Informationen som delgivits oss av de lokala aktörer som kontaktats, har tillsammans med de sammanställda register som inhämtats (se bilaga 1) gett oss en ingångsbild och möjlighet att personligen kontakta varje enskild producent av livsmedel samt livsmedelsförädlare inom kommunen.

Den personliga kontakten med varje producent och förädlare är viktig ut två aspekter. Den första är att det ger aktuella och tillförlitliga upplysningar om verksamhetens inriktning och omfattning. Den andra att producenterna ges utrymme att själva ge sin bild av verksamheten och dess framtid. Utöver detta har tillvägagångssättet resulterat i ett positivt utbyte mellan kommunen och de som kontaktats inom ramen för projektet.

Schematiskt tillvägagångssätt:

- Inhämtande av befintlig data (se bilaga 1).
- Upprätta kontakt med lokala föreningar och aktörer för att skapa legitimitet i kontakten med aktörerna och förankra syftet med projektet.
- Personlig kontakt med varje enskild producent eller brukare av jordbruksmark.
- Sammanställning av inhämtad information.
- Analys samt avrapportering av de sammanställda resultaten.¹²
- Sammanställning av informationskällor och tillgängligheten hos dessa (se bilaga 1).¹³

¹² Seminarium med kommunledning, LRF, m.fl..

SAMLAD ANALYS

Livsmedelsproduktionen i Sala kommun är tydligt spannmålsdominerad. Resultatet av undersökningen visar en särskilt dominerande spannmålsproduktion i sydöstra Sala. Volymerna på spannmålsproduktionen varierar kraftigt över hela kommunen och här spelar flera faktorer in så som till exempel om producenten har djur och om producenten försörjer sig på jordbruksverksamheten eller jobbar vid sidan av.

Det finns även en betydande köttproduktion i kommunen, där samtliga grisproducenter samt två nötproducenter, det vill säga totalt sex producenter, står för tre fjärdedelar av den totala produktionsvolymen. En del av den övriga nöt- och lammproduktionen utgörs av producenter som primärt håller djuren i andra syften är rent produktionsmässiga. Dessa syften kan röra livskvalitet, tradition, kultur och naturvärden så som öppna landskap.

Undersökningen visar att mjölkproducenterna inom Sala kommun varierar i såväl storlek som geografisk spridning.

Geografiskt sett karaktäriseras sydöstra Sala av stor spannmålsproduktion men utan mjölkproduktion. I västra delen är det en stor variation i både inriktning och storlek av produktion. Medan produktionen i norra Sala i högre utsträckning utgörs av småskaliga producenter med varierad inriktning.

Förädlingen är liten i förhållande till produktionen. Sala kommun har två stora förädlare av livsmedel, ett bageri och en kebaltillverkare. En av de största förädlarna av livsmedel i övrigt, som bedriver getostproduktion, flyttar från Sala under 2015.

Den stora variation som visat sig i produktionen rörande såväl inriktning som volym ger ett tydligt utslag i producenternas framtidssyn för sin verksamhet. De producenter som planerar att utveckla sin verksamhet pratar främst om att öka volymen i sin produktion. Av de som planerar att minska eller på sikt avveckla sin verksamhet, är djurproduktion överrepresenterad. Hos förädlarna ser bilden annorlunda ut. Här ser majoriteten en möjlig och sannolik utveckling, som främst är inriktad mot ökad kvalitet.

Många står inför ett generationsskifte, och en stor andel av producenterna är pensionerade men fortsätter tills vidare. Detta påverkar synen på framtiden.

Resultatet av metoddelen visar tydligt att den information som varit mest användbar är Jordbruksverkets lista baserad på markstöd. Denna information i kombination med kontakt med lokala organisationer har gett en översiktlig bild av livsmedelsproduktionen i Sala. Utifrån dessa uppgifter har en personlig kontakt med varje enskild producent möjliggjorts. Denna kontakt har varit

¹³ Mycket av den kompletterande informationen har visat sig vara äldre och därmed inaktuell, och i en del fall ostrukturerad eller av andra skäl svåränvänd för projektets syfte, vilket i flera fall inte är något att värdera då det utgör privata och frivilliga organisationer. Anmärkningsvärt är dock att Jordbruksverket som har detaljerad information kring djurhållning nekar att delge denna till kommuner. Inte heller Länsstyrelsen i Västmanland har uppgifter som är möjliga att lämna ut. Detta medför att Sala kommun, den myndighet som ansvarar för djurtillsynen, begränsas i sina möjligheter att fullfölja sina uppdrag.

avgörande för undersökningens tillförlitlighet och utöver det även skapat legitimitet för utvecklingsarbete inom sektorn.

SALAS PRODUKTION I JÄMFÖRELSE MED KONSUMTION OCH FRITIDSODLING

Ett sätt att använda resultatet från undersökningen av primärproduktionens omfattning i Sala är att ställa den i jämförelse gentemot andra aktiviteter. Här har den ställts mot den totala konsumtionen av livsmedel i Sala, fritidsodlingen omfattning samt Sala kommuns inköp. Detta är ingen heltäckande undersökning utan syftet är att få en uppfattning av storleksordningen mellan dessa olika livsmedels aktiviteter samt se möjlig användning av den framtagna kunskapen.

När produktionen i Sala ställs mot konsumtionen ger det en bild av inom vilka områden det är möjligt att kunna möta lokala behov med lokal produktion, samt inom vilka områden Sala bistår omvärlden med livsmedel liksom det omvända förhållandet.

HUSBEHOVSODLING I SALA KOMMUN

I en jämförelse mellan kommersiell odling och fritidsodling nationellt står fritidsodlingen för en tydligt större produktion av äpplen, plommon, körsbär, vinbär, krusbär, hallon och rabarber. Det handlar om två till tio gånger mer. Vad det gäller jordgubbar är det jämnstor produktion mellan kommersiell- och fritidsodling. Men fritidsodlingens volym är inte obetydlig även för en bulkvara som lämpar sig för maskinell produktion som potatis, fritidsodlarna dra varje år upp 90 miljoner kilo potatis jämfört med kommersiella odlares 540 miljoner kg.¹⁴ En omvandling av några av dessa siffror för Sala ger följande bild:

Tabell 7. Visar potential för fritidsodling i Salas trädgårdar uttryckt i ton.

	Färskt	Lagrat	Behandlat och lagrat	Totalt
Äpple	49	108		157
Potatis	108	186		294
Morötter		78		78
Tomat	25			25
Sylt/mos			42	42
Saft			32	32

Källa: Odling i trädgård har hämtats från SCB om bostadsbestånd och SLU rapport 2012:8 Båda fallen rör uppgifterna 2012. Sala har 6367 småhus och därmed trädgård som i varierande grad kan användas för trädgårdsodling. Snittsiffror finns framtagna av SLU som grundar sig på undersökningar av faktiska fritidsodlare. Tas dess som beräkningsgrund och gångras

¹⁴ *Fristidodlingens omfattning i Sverige* Lise-Lotte Björkman SLU rapportserie 2012:8 s. 29, 30.

med antalet småhus får siffror för den potential som finns för fritidsodling i bostadshusens trädgårdar och alla trädgårdsägare i Sala odlade som en genomsnittligt svensk trädgårdsodlare.

Hur stor del av denna potential som i realiteten tas i bruk i Sala kommun är svårt att veta, men 88 % av de svenska hushållen med tillgång till trädgård odlar där livsmedel i någon form.¹⁵ Tänker vi oss att 40 % av trädgårdarna i Sala används som snittodlaren i Sverige produceras betydande mängder livsmedel, ca 150 ton potatis 70 ton äpple.¹⁶

Fritidsodlingens omfattning ger en storleksjämförelse mellan kommersiell och enskild produktion. Där det är klart att i stora produktionsinriktningar som säd, kött och mjölk finns ingen fritidsodling i SLU siffrorna. Detta då dessa bra omfattar utgår från villa och koloniodling, medan vår undersökning visar att det även finns en annan fritidsodlings på landsbygden som innefattar kött (främst får men även gris och nöt) där är husbehov och produktion för andra värden än försäljning motivet. Men också för vilka varor som fritidsodling i volym faktiskt gör skillnad i ett lokalt livsmedelsförsörjningsperspektiv, för Salas del frukt och grönt men även en bulkvara som potatis. Fritidsodlingsperspektivet kan i sig även leda vidare mot andra värden i användningen av odlingsjord än kommersiell livsmedelsproduktion, vilket undersökningen av förhållanden i Sala visat på.

Vänder vi blicken mot den totala konsumtionen av livsmedel per person i Sala samt även väger in kommunens livsmedelsinköp blir det tydligt volymernas relativa storlek tydlig. Det är en ökande trend med ökande per capita konsumtion i Sverige mätt från 1980 till 2010. Mätt som energimängd har den dagliga konsumtionen ökat från 12 000 kJ till 13300 kJ. Den stora förändringen är ett ökat intag av socker i förädlade produkter som läskedryck och konfektyr. Övriga trender är en minskad konsumtion av matfett och mjölk, oförändrat av mjöl samt ökande av kött, ost/ägg, frukt & grönt.¹⁷

Tabell 8. Visar konsumtion och produktion av livsmedel i Sala som årston.

	SALA PRODUKTION	SALAS TOTALA KONSUMTION	SALA KOMMUNS EGNA INKÖP
MJÖL & GRYN	33600*	1468	13,6***
KÖTT	805**	1906	59,7****
MJÖLK	15000	2848	180
GRÄDDE, OST, ÄGG		920	14*****
MATFETT		372	
KÖKSVÄXTER		1643	
FRUKT & BÄR		2147	

¹⁵ *Fritidsodlingens omfattning i Sverige* Lise-Lotte Björkman SLU rapportserie 2012:8, s. 27.

¹⁶ 40 % är den andel av Västmanlänningarna som anger att de är intresserade av trädgårdsarbete s. 20. *Fritidsodlingens omfattning i Sverige* Lise-Lotte Björkman SLU rapportserie 2012:8.

¹⁷ Jordbruksverket Statistikrapport 2012:01 s. 2.

SOCKER & SIRAP		789	
-------------------	--	-----	--

KÄLLOR: Konsumtionssiffror är hämtade från SJV statistikrapport 2012:01 och avser en medelsvensks livsmedelkonsumtion. Siffrorna är multiplicerade med befolkningen i Sala kvartal 1 2015 vilket är 21 905 invånare. Produktionen är hämtad från kartläggning gjord av Sala kommun 2015 som bygger på uppgifter från SJB samt personlig kontakt med producenter i en totalundersökning. Rapporterna hittas via Sala kommun Dnr..... Salas produktion i ton är hämtade från egen undersökning. *70% av spannmålet, resten är djurfoder. Uppgiften är baserad på Stora Hällsta kvarns uppgifter. ** Beräknat på slaktvikterna: 720 lamm á 16 kg, 12 800 grisar á 80 kg, 2100 nöt á 250 kg, Älg, kron- & dovhjort antal djur i varje kategori hämtad från Länsstyrelsernas databaser. Summan är delad för att få ut konsumtionsvikten. *** Sala kommuns inköp är bröd och siffran omräknad till spannmål enligt faktor 1,3. **** Den procentuella fördelningen mellan köttslag är: nöt 50,903% gris 49% och lamm 0,007%. ***** exkl. gräddor.

Denna jämförelse visar på Sala stora bidrag av spannmål och de produkter som det ger upphov till och samma sak vad gäller mjölk. Trots en betydande köttproduktion i Sala täcker den i volym mindre än halva konsumtionen. Likaså framgår Salas beroende av att importera livsmedel av många andra slag. Klart är även de stora möjligheterna som finns att täcka kommunala livsmedelsinköp med lokal produktion sätt till volymer.

Detta är en snabb jämförelse mellan några produkter som det vore intressant att fördjupa och kombinera med att ta redan på mer om vart produktionen faktiskt tar vägen liksom var de livsmedels som konsumeras i Sala har sitt ursprung.

VAD KAN GÖRS MER?

Detta är en undersökning av de inledande delarna i Salas livsmedelskedja, primärproduktionen och förädlingen. Det finns andra länkar i kedjan som vore intressant att veta mer som distribution, försäljning, konsumtion och avfall. Liksom frågor som utgår från markresursen eller ser på livsmedelsproduktionen utifrån ett energiperspektiv.

Hur stor andel ha av Sala kommuns jordbruksmark används till produktion, vilken är maxkapaciteten av produktion?

Ytterligare en intressant aspekt är att betrakta produktionen ur ett energiperspektiv. Bör livsmedelsproduktion bedrivas på områden där förutsättningarna är ogynnsamma? Eller bör det istället produceras andra växter som industrihampa, inriktning mot högkvalitativt hö till hästfoder eller större lösdrift av djur på områden där jordbruksmarken är ogynnsam för odling?

Vart tar spannmålen vägen? Förslagsvis kan kontakt med Lantmännen och Dalviks kvarn upprättas för att undersöka frågan. Detta skulle kunna kartläggas men har inte tidsmässigt rymts inom ramen för projektet.

SLUTDISKUSSION

En generell slutsats vi kan dra av projektet är att det i dagsläget inte finns någon samlad och heltäckande information över den livsmedelsproduktionen och förädlingen av livsmedel i Sala kommun. En helhetsbild av den matproduktion och förädling som finns inom kommunen kan ge en större förståelse för och synliggöra möjliga utvecklingsområden kopplade till

livsmedelsproduktionen. Kunskap om vilken verksamhet som finns ger möjlighet att kunna påverka denna.

Denna undersökning har varit geografiskt avgränsad till Sala kommun. Då produktionen inom kommunen analyseras bör den även sättas i relation till den produktion som sker utanför kommunens gränser. Ett exempel på detta är bland annat äggfabriken i Gesala, Västerås. Dessa ägg kan betraktas som lokalt producerade även för invånare i Sala kommun och minskar troligtvis incitamenten till att producera ägg. I närområdet kring Sala finns flera slakterier, Norberg-, Heby- och Uppsalakommun, här kan vi inte se några behov att utöka kapaciteten. De flesta mjölkproducenterna leverera sin mjölk till Grådö mejeri som ligger 5 mil från centrala Sala vilket vi också kan se som lokalt mejeri. Vi kan däremot se ett behov av större kapacitet i att kunna förädla spannmål inom Sala kommun som skulle bidra till en starkare livsmedelskedja.

Undersökningen har gett oss en bild av hur markanvändningen ser ut där vi kan se en efterfråga på mark för ytterligare produktion samtidigt som flera producenter kommer att avsluta sin produktion inom 10 år. Ett annat mönster är att enskilda producenter efterfrågar en viss specifik tjänst eller samarbete samtidigt som andra producenter har vad efterfrågas. Vi upplever att dessa är ovetande av vad den andre har. Därför ser vi ett behov av en aktör som kan bidra med denna länk baserat på vad vi vet efter undersökningen.

Undersökningen visar på en stigande medelålder hos producenterna samt flertalet gårdar som inte kommer att ha fortsatt drift efter att den nuvarande producenten avslutat sin produktion. Vi ser här en utmaning dels i att behålla en produktion på landsbygden men framförallt i alla viktiga samhällsfunktioner som är beroende av jordbrukare som grupp för att upprätthållas i samhället. Detta kan till exempel vara gällande snöplogning och har därmed även en säkerhetsaspekt.

Undersökningen inkluderar viltkött för att belysa att även skogen står för en betydande del av livsmedelsproduktionen med uppskattningsvis 50 ton kött per år.¹⁸ Vi ser att det vore intressant att undersöka hur stor mängd övrig produktion som skördas per år i form av bär och svamp, men också björksav och förädling av granskott, älggräs/ört och andra växtligheter.

Vi kan se ett problem med bi-odlingen ur smittspridningssynpunkts med att befintligt material genom att den av länsstyrelsen tillförordnade bi-odlings tillsyningsman inte hade en klar bild av produktionen samt att denne upplevde svårigheter i att tydliggöra bilden.¹⁹

Vi upplever också en trend där allt fler producenter kan tänka sig att sluta med djuren och enbart odla spannmål där de nämner tidsmässiga samt yttre omständigheter så som priserna på marken, rovdjur, i vilken mån myndigheter kan underlätta eller försvåra arbetet. Spannmålsodlingen upplevs som mera extensiv där producenten kan ha en intäkt på sidan av. Om djurhållningen skulle minska så finns det risk för större ytor av igenvuxen mark samt att landsbygden inte skulle upplevas som lika levande och attraktiv.

Vi ser en generell trend där produktionsenheterna strävar efter att bli större för att öka produktionen av råvaror samt att öka den ekonomiska bärkraftigheten. Vi ser även grupp småskaliga producenter som ser andra värden än de ekonomiska genom att leva och bruka jorden på landsbygden. De

¹⁸ Småvilt är exkluderat samt en osäkerhet kring avskjutning av vildsvin.

¹⁹ Bedömning grundad på samtal med bitillsyningsman den 26/6 2015.

mervärden som har beskrivits är dels livskvalitet, tradition, kultur och naturvärden som vi ser som svåra att sätta ekonomiska värden på, men det bidrar till att människor bosätter sig på landsbygden och brukar jorden, om än småskaligt. Här ser vi utmaningar på framtiden för att kunna synliggöra och tillgodose alla olika behov men även möjligheter till att bibehålla en öppen och levande landsbygd.

Kunskapen som detta projekt bygger upp kan senare användas som grund för insatser för ökad hållbarhet och utveckling riktade till stöd för lokala livsmedelsproducenter, samt landsbygden som helhet där produktionen huvudsakligen är lokaliserad.

BILAGA 1. KUNSKAPSKARTA ÖVER KÄLLORNA

SJVs lista för gårdsstöd är den mest heltäckande och uppdaterade. Varför den använts som grundmaterial som sedan kompletterats av andra uppgifter. SJV har även mer och mycket detaljerad information. Alla livsmedelsproducerande djur, i storlek av får och större, finns registrerade hos SJV med uppgifter som var de befinner sig, ålder m.m.. Denna information har vi begärt ut från SJV med negativt resultat. SJV har nekat med hänvisning till sekretess som bedömts utifrån ett tidigare prövat fall. Deras sekretessbedömning grundar sig på att det inte kan garanteras att utlämnade uppgifter inte används till inspektion.²⁰

Det har även visat sig finnas luckor i befintlig information hos de myndigheterna som är ansvariga för tillsynen av djur i jordbrukssektorn. Enligt miljöenheten i Sala kommun så har kommunen ansvar för tillsynen för 0 till 400 djurenheter, C-verksamhet enligt miljöbalken, men allt under 100 är inte anmälningspliktiga. Om lantbrukaren har över 400 djurenheter, B-verksamhet enligt miljöbalken, är de tillståndspliktiga där tillstånd söks hos länsstyrelsen. I Sala kommuns fall så har kommunen även tagit över själva tillsynen på B-verksamheterna. Vår bild blev att de känner sig maktlösa inför det faktum att de själva inte kunde skapa sig kontrollen.

Listorna som hämtades in från Företagarcentrum i Sala var deras medlemslista och utdrag ur bolagsverket kopplat till livsmedelsproduktion. Båda listorna visade sig inte ge det vi efterfrågade och vi kunde konstatera efter samtalen att enbart ett fåtal av posterna hade någon produktion i dagsläget.

Från miljöenheten i Sala kommun hämtades en lista med alla aktörer som kommunen har ansvar för livsmedelstillsynen. Där vi fick hjälp att plocka ut de som är förädlare som vi sedan kontaktade.

Från Länsstyrelsen i Västmanlands läns vilthandläggare så hämtades information om antalet kronhjort som skjutits de senaste tre åren. Från www.algdata.se som drivs av Länsstyrelserna så hämtades antalet älg som skjutits de senaste tre åren. Därefter räknade vi ut ett snitt på antalet djur skjutna per år.

Vi vände oss till Länsstyrelsen i Västmanlands läns bitillsyningsman för Sala kommun för att skapa oss en bild av biodlingen i Sala kommun. Även här så framkom det luckor i befintlig information. Trots att all biodling måste rapporteras in så var bilden av den aktuella biodlingen inte komplett där bitillsyningsmannen inte kunde ge en uppskattad bild av dagens honungsproduktion.²¹ Även bitillsyningsmannens register för biodlare var sekretessbelagt. Med denna bakgrund så kunde vi inte inhämta någon information om biodlingen i Sala kommun. Vi har även vänt oss till Sala ortens biodlarförening utan resultat. Vi ser ett problem ur smittspridningssynpunkts att befintligt material för biodling inte är tillförlitligt.

Från samhällsbyggnadskontoret hämtade vi in uppgifter om koloniträdgårdsföreningar. Vi valde att registrera att koloniträdgårdsföreningarna finns och hur stora de är sett till arealen. Vi försökte

²⁰ SJV:s beslut Dnr 6.2 17-7056/15. Där det hänvisar till 30 kapitlet 23 § första stycket punkt 1 samt en tidigare dom med en offentlig aktör.

²¹ Samtal med Salas bitillsyningsman den 26/6 -15.

kontakta föreningarna per mejl utan resultat och vi valde att inte gå vidare med det ur arbetstidssynpunkt.

Materialet från Bondens egen marknad i Sala, Smaka på Västmanland och Eldrimner visade sig vara ett kompletterande material till redan funna aktörer.

Från SVA så hämtades information om antalet skjutna vildsvin som har trikintestats hos SVA. Vi är medvetna om att detta inte ger en heltäckande bild med bakgrund till att inte alla djur trikintestas och att det finns flera institutioner som utför trikintester. Men detta gjordes för att få en liten bild av omfattningen av hur många vildsvin som skjuts.²²

Svenska Jägareförbundet kontaktades för att få en bild av antalet småvilt som skjuts inom Sala kommun men vi ansåg arbetet som för omfattande i jämförelse mot vad vi får ut så därför lämnades den delen för framtida arbete.

²² Alla skjutna vildsvin ska trikintestas, där SVA är en stor aktör som genomför trikintester. Vi är medvetna om att alla vildsvin inte trikintestas samt är vi medvetna om att det finns flera aktörer som utför trikintester. Detta gör att vi får en osäker siffra på avskjutningen av vildsvin, men siffran ger oss en uppfattning om omfattningen.